

# DOSSIER PEDAGOGIQUE

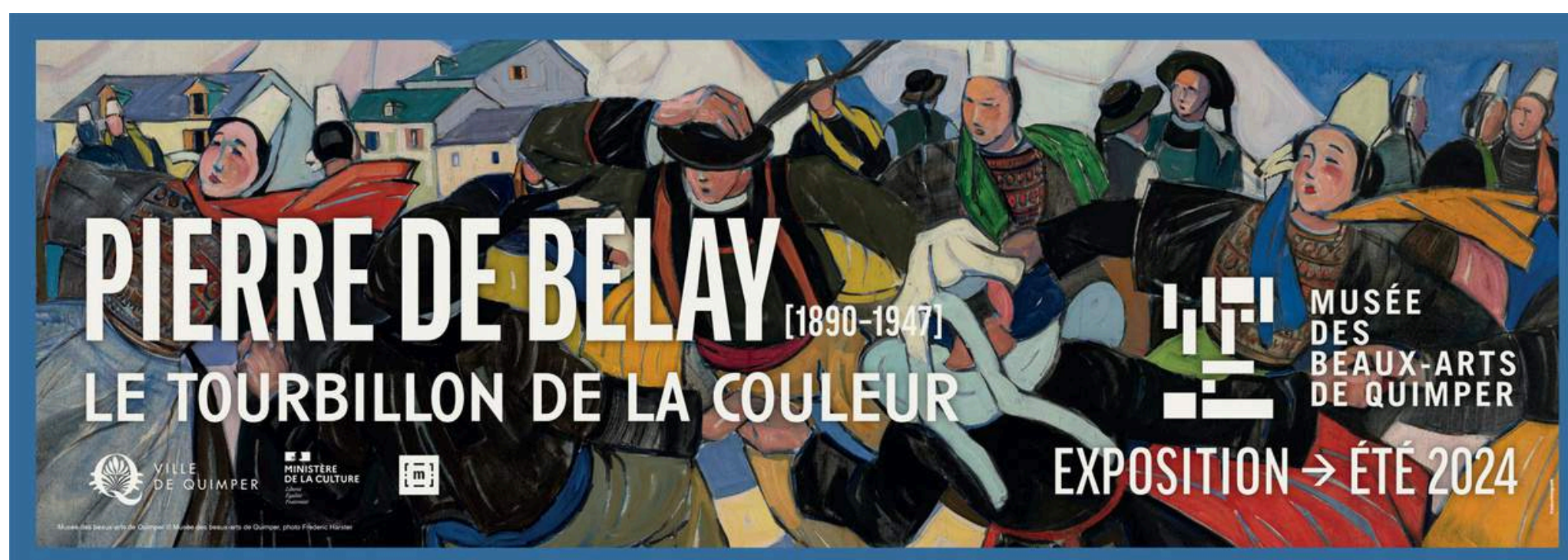


## CONTACTS

Véronique Meunier, professeur-relais, [veronique.meunier@ac-rennes.fr](mailto:veronique.meunier@ac-rennes.fr)  
Fabienne Ruellan, médiatrice culturelle,  
[fabienne.ruellan@quimper.bzh/accueil.musee@quimper.bzh](mailto:fabienne.ruellan@quimper.bzh/accueil.musee@quimper.bzh)

# Sommaire

Introduction et plan de l'exposition.....	p.3
1. Un artiste autodidacte.....	p.4
2. Les thématiques abordées.....	p.6
3. Un peintre moderne.....	p.9
Lexique et bibliographie.....	p.11
Activités pédagogiques.....	p.12
Informations pratiques.....	p.20
Fermeture du musée.....	p.22



# Pierre de Belay (Quimper, 1890 - Ostende, 1947)

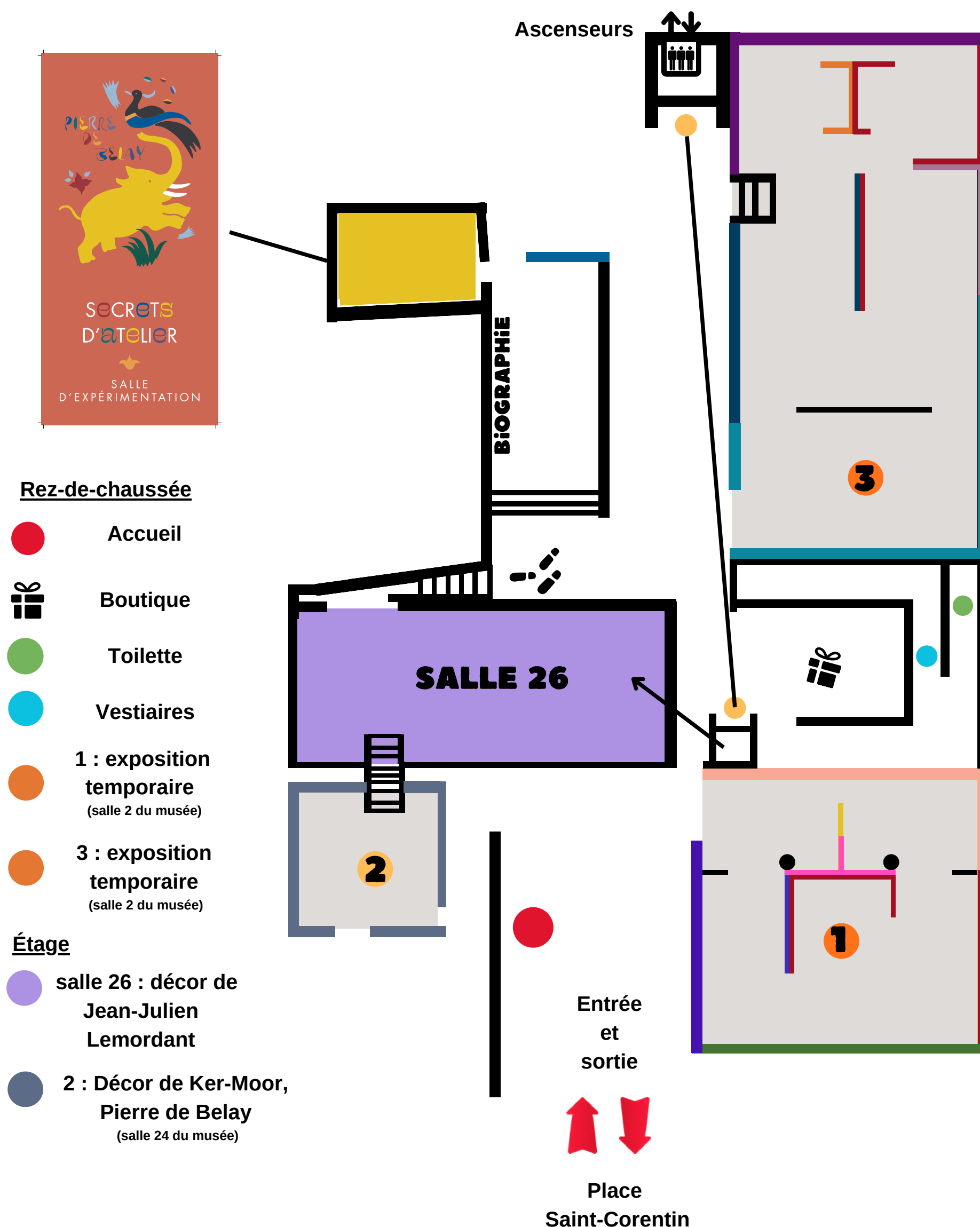
Pierre de Belay représente la figure de l'artiste autodidacte et indépendante de la première moitié du 20e siècle. Sa carrière, qui se déroule particulièrement entre Paris et la Cornouaille, sur une quarantaine d'années, est épatante par la diversité de ses techniques artistiques. Elle parcourt les deux guerres mondiales et témoigne des difficultés que rencontrent les artistes à cette époque.

Sa carrière débute par une commande importante au restaurant de l'hôtel Ker-Moor à Bénodet en 1923. D'autre part, il est aussi le premier artiste reconnu dans le domaine de l'illustration judiciaire, en assistant au procès Weidmann et à l'affaire Stavisky. Si son travail est peu connu aujourd'hui, cette rétrospective remet l'œuvre de Pierre de Belay au cœur de la scène artistique française du début du 20e siècle.

Cette exposition nous invite à découvrir l'ensemble de sa carrière. Nous devons beaucoup à Madame Hélène de Belay, épouse de l'artiste, pour la transmission et la conservation de son œuvre jusqu'aux début des années 1970. La Ville de Quimper poursuit un travail d'acquisition des œuvres de l'artiste pour son musée notamment avec l'achat en 2019 du décor de l'Hôtel Ker-Moor de Bénodet, composé de 5 panneaux de grand format.

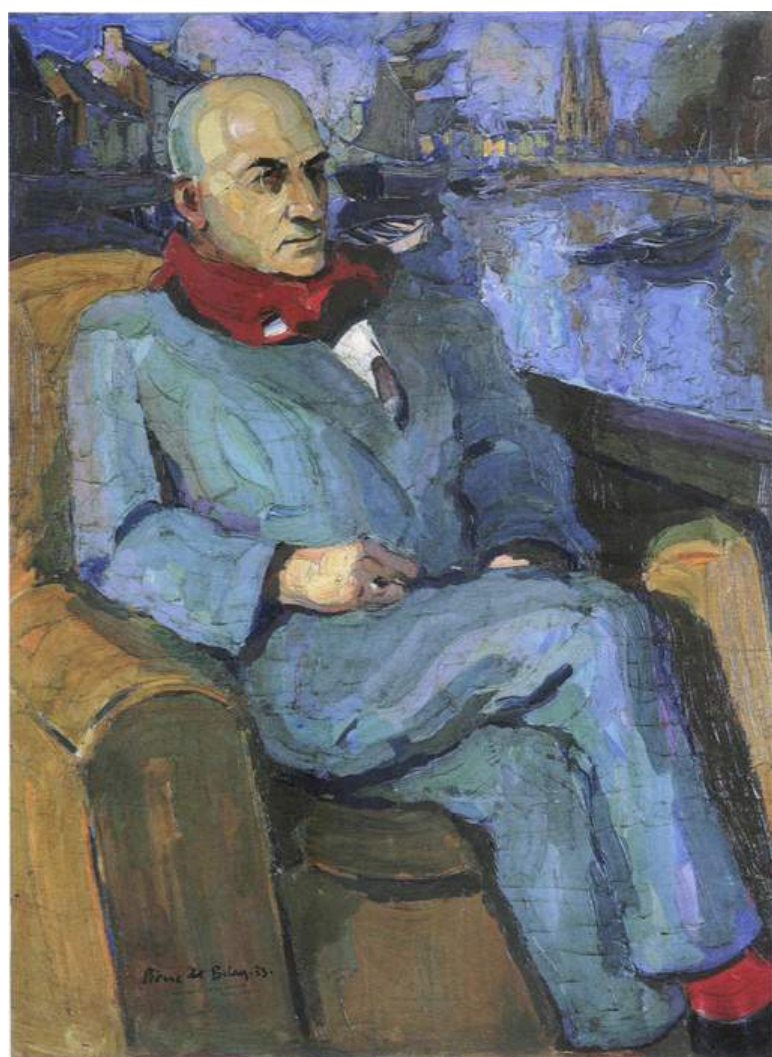
Nous avons donc l'opportunité au travers de cet accrochage de 200 œuvres, toutes issues des collections du musée, de découvrir l'intégralité du parcours de Pierre de Belay.

## PLAN DE L'EXPOSITION



# 01. UN ARTISTE AUTODIDACTE

En 1905, à l'âge de 15 ans, Pierre de Belay rejoint Max Jacob, un ami de la famille, à Paris pour un bref séjour. Proche de toute l'avant-garde littéraire et artistique qui rayonne à Montmartre, Max Jacob lui facilite les rencontres avec notamment Picasso ou Apollinaire. C'est autour de 1919 que Pierre de Belay s'installe à Paris de manière permanente. En parallèle de cette vie parisienne, il se rend tous les ans avec son épouse Hélène en Cornouaille les deux mois d'été. Ils louent des chambres à différents endroits de la région, offrant à l'artiste l'opportunité de poser son chevalet dans les marchés et ports du pays. Il organise ainsi son temps de travail entre Paris et la Cornouaille tout le long de sa carrière.



Portrait de Max Jacob, 1933, Huile sur toile, 130 x 97,5 cm  
dépôt du musée national d'Art moderne



Pierre de Belay à Audierne, Photographie, 1926

La totalité des panneaux de la commande de l'hôtel Ker-Moor est visible dans la salle 24 du musée. À l'occasion de l'exposition, un fauteuil XXXL a été tapissé spécialement aux couleurs du décor par l'artisane d'art Delphine Aubert de L'atelier d. à Quimper. C'est l'occasion de vous y asseoir pour contempler aisément ces cinq toiles. Cette production majeure est le point de départ de la carrière de Pierre de Belay. Pour autant, les deux guerres mondiales vont avoir un impact considérable sur cette dernière, entravant et ralentissant les commandes potentielles.



Vue de l'exposition - Étage - salle 24



Le décor *in situ* en 2019

# 01. UN ARTISTE AUTODIDACTE

## Section de l'exposition *Traits pour traits : gravure et treillisme*

Le parcours de l'artiste se caractérise par une grande autonomie dans sa pratique artistique. N'appartenant à aucun courant artistique ni aucune école d'art, il développe son savoir-faire de manière autodidacte et revendique son indépendance d'esprit et sa distance volontaire envers les courants en vogue. Il ne se laisse pas influencer par la fréquentation d'artistes connus et reconnus de la scène artistique parisienne. Au travers de ses découvertes plastiques et picturales, il va jusqu'à se moquer des historiens de l'art avec l'usage d'un « isme » et se jouer des modes de son temps (fauvisme, cubisme, pointillisme,...). En effet, il dit créer son propre mouvement qu'il nomme le « treillisme ». Celui-ci est le résultat d'une exécution rapide de treillis marqués dans l'épaisseur de la matière picturale. Cette innovation imite la maille de filet ou la trame sur tissu ; elle découle directement du travail de la gravure sur métal (cuivre).



*Bolée à Concarneau*, 1940, Huile sur toile, 54 x 65 cm

### PISTES PEDAGOGIQUES

#### **Lettres en 5ème, Avec autrui : familles, amis, réseaux**

Pierre de Belay fréquente le milieu artistique de l'avant-garde parisienne. Il rencontrera physiquement Guillaume Apollinaire, Max Jacob, Juan Gris, Pablo Picasso... Nous savons aussi qu'il visite régulièrement le musée du Louvre, admirant les travaux des artistes tels que Corot, Daumier, Michel-Ange, Rembrandt. Malgré la rencontre d'avant-gardistes et la contemplation des chefs-d'œuvre, Pierre de Belay parvient à maintenir une grande autonomie dans sa création, qu'il va jusqu'à revendiquer.

Questionnement ==> Comment l'artiste malgré l'influence potentielle d'un groupe avant-gardiste a-t-il maintenu son indépendance et son autonomie ?

#### **Géographie en 3ème, Pourquoi et comment aménager le territoire ?**

Natif de Quimper, Pierre de Belay s'installe définitivement à Paris autour de 1919, après son service militaire et la Première Guerre mondiale. Il effectue chaque été des voyages de deux mois en Cornouaille avec Hélène son épouse. Le couple profite probablement de la mobilité ferroviaire pour ces déplacements.

Questionnement ==> Comment l'artiste s'est-il inspiré des différents territoires français, dans son travail grâce à une mobilité facilitée entre Paris et Quimper ?

#### **Histoire en 3ème, L'Europe un théâtre majeur des guerres totales (1914-1945)**

La première commande artistique qui permet à Pierre de Belay de démarrer sa carrière date de 1923. Cependant, il commence à peindre en 1909. Il doit partir au service militaire en 1910 et ensuite au front où il est blessé à Verdun. Il acquiert une certaine reconnaissance dans l'entre-deux-guerres puis est ralenti de nouveau dans sa création en 1939. Il décède en 1947.

Questionnement ==> Comment l'artiste a-t-il développé sa carrière artistique en dépit d'un contexte d'entre-deux-guerres ?

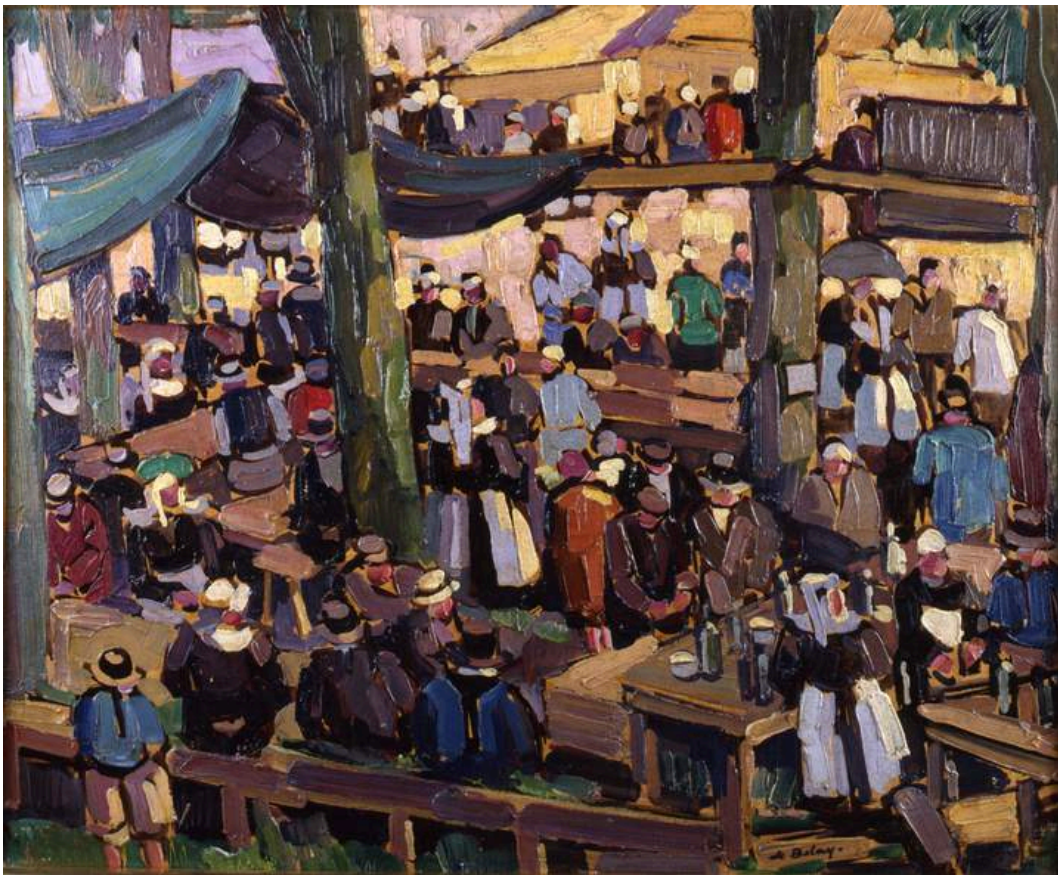
## 02. LES THÉMATIQUES ABORDÉES

La diversité des sujets représentés dans l'œuvre de Pierre de Belay démontre une forte curiosité pour son environnement direct. En tant que peintre du présent, il observe le quotidien et s'inspire de ce qui se déroule sous ses yeux, autour de lui. C'est un chroniqueur des temps modernes.

### Section de l'exposition *La Bretagne, une source féconde d'inspiration*

En Bretagne, il croque sur le vif à tour de rôle les différents marchés, cœur d'activités des villes et villages de Cornouaille. Il affectionne les compositions hasardeuses proposées par le mobilier des marchés, aime peindre les coiffes des différents pays, l'agitation et les mouvements propres au commerce. Il élimine les aspects inutiles ; il retient ce qu'il considère essentiel en se concentrant sur les expressions et les attitudes des hommes, des femmes et des enfants.

Lorsqu'il peint des pardons, il choisit d'épurer les contenus en ôtant les signes distinctifs et les accessoires religieux pour concentrer le travail sur le rassemblement.



*La Fête des filets-bleus à Concarneau, 1930*  
Huile sur carton, 50 x 61 cm



*Marché à Audierne 1943, Huile sur toile,*  
50,5 x 61,5 cm

Aussi, les activités portuaires l'intéressent. Il représente :

- la frénésie des bateaux de pêche qui sont chargés et déchargés de leurs cargaisons, les couleurs vives des coques et voiles,
- l'accumulation des cagettes,
- les vêtements de travail campant des corps massifs,
- les déplacements des pêcheurs sur le quai.

Il observe les marées qui lui offrent des points de vue variables sur les bateaux du port. Ainsi, il peint tantôt les coques qui sont au-dessus du quai, tantôt le contenu des bateaux situés en-dessous du quai, ce qu'il préfère.



*Port de Douarnenez, 1936, Huile sur toile,*  
60,5 x 73 cm



*Deux Pêcheurs dans une barque, non daté, dessin au crayon et gouache (ou aquarelle) sur papier,*  
22,5 x 31 cm

## 02. LES THÉMATIQUES ABORDÉES

### Section de l'exposition *Dans l'effervescence de la vie parisienne*

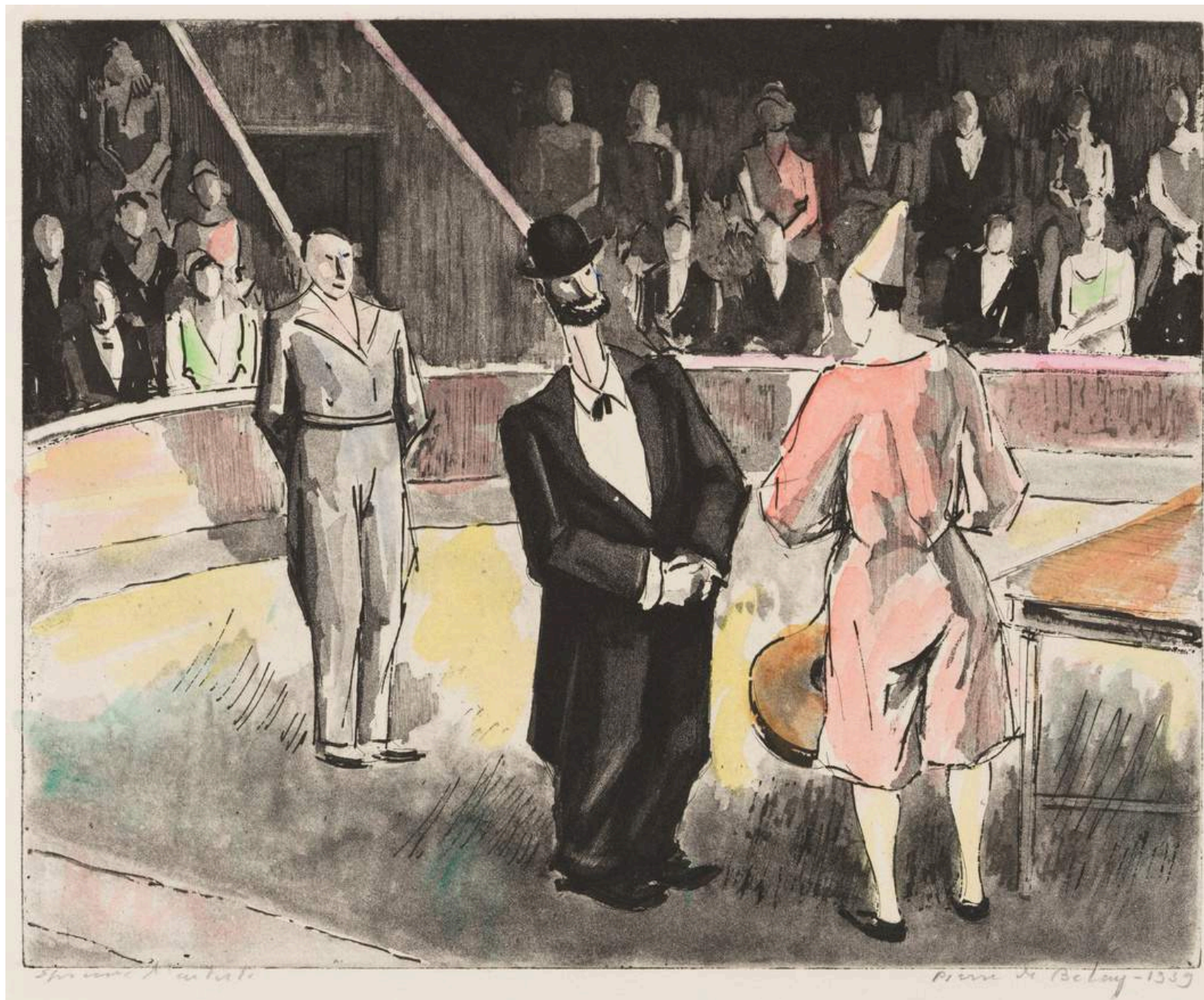
À Paris, il s'assoit dans des lieux fréquentés et agités tels que café, théâtre, cabaret et cirque. Il observe les loges et les éclairages artificiels. Les vêtements et les coiffures à la mode l'inspirent. Il compose grand nombre de scènes en intérieur et en extérieur (parc, bouquiniste). Si la fête parisienne est présente dans ses œuvres, il n'oublie pas pour autant l'envers du décor en représentant les nécessiteux et les exclus d'où la série sur les clochards. Il remplit nombre de carnets de croquis de miséreux, illustrant ainsi un univers plus sordide qui reflète les ravages de la grande crise de 1929.



À la terrasse à Montparnasse, 1945, Monotype sur papier collé sur cartonnelle, 45,7 x 34,3 cm



Le Professeur de peinture sous le Pont-neuf, 1931, Dessin à l'encre de Chine sur papier contrecollé sur cartonnelle, 32,3 x 25 cm



Le Cirque, 1939, Gravure sur papier, 38 x 50 cm

## 02. LES THÉMATIQUES ABORDÉES

### Section de l'exposition **Scènes de Palais : croquis et ébauches**

Une grande place est accordée au monde judiciaire. Il suit notamment l'affaire Stavisky et le procès Weidmann. La production est prolifique, atteignant les 300/400 dessins par procès. Ils sont d'une grande virtuosité et rapidité d'exécution. Les expressions faciales et la gestuelle adoptées par les avocats le fascine.



*La Plaidoirie*, 1936, Dessin à l'encre de Chine sur papier contrecollé sur carton, 43,5 x 32 cm

Enfin, son goût pour la littérature l'amène tout au long de sa carrière à proposer des illustrations aussi bien pour des journaux que pour des romans.

En somme, Pierre de Belay n'opère pas de hiérarchie entre les différents personnages présents dans son œuvre. Que ce soit à Paris la capitale, ou en région Bretagne, nous constatons une importante production et une grande variété de sujets laissant une nouvelle fois apparaître aucune préférence entre ces motifs. Il s'intéresse à capter le réel, à dessiner sur le vif et recherche le spectacle des attitudes et des expressions humaines.

### PISTES PEDAGOGIQUES

#### **Lettres en 4ème, Se chercher se construire**

Dans la section dédiée à l'effervescence de la vie parisienne, nous pouvons inviter les élèves à observer et à analyser la représentation de Paris, mais aussi, la façon dont les personnages s'inscrivent dans l'espace parisien avec une attention particulière portée sur les lieux réservés aux différentes classes et groupes sociaux dans la ville.

Questionnement ==> Comment l'artiste a-t-il cherché sa propre façon de représenter le monde en dehors du milieu dans lequel il vivait (clochards, procès, cafés, ports, marchés) ?

#### **Lettres en 3ème, Agir dans la cité : individu et pouvoir**

Le travail de croquis et d'ébauches de l'artiste concernant les scènes de Palais interroge l'action de l'individu/artiste dans la cité et son rapport au pouvoir : avocat, juge, mais aussi dans une autre mesure les soumis avec les croquis de clochards.

Questionnement ==> Comment l'artiste se positionne en mettant sur un pied d'égalité des sujets différents tels que des procès médiatisés et des clochards ?

#### **Arts plastiques cycle 4, La ressemblance : le rapport au réel et la valeur expressive de l'écart en art**

Observer les croquis réalisés à partir d'observation et le parti pris de Pierre de Belay dans ses choix de cadrage, d'interrelations entre les médiums et les techniques. Discuter de l'intention de l'artiste de se concentrer particulièrement sur la gestuelle et l'expressivité des individus.

Questionnement ==> Comment l'artiste à partir de dessins d'observation réussit-il tout de même à transmettre son propre style artistique ?



## 03. UN PEINTRE MODERNE

Pierre de Belay varie les outils et techniques artistiques : crayon, fusain, aquarelle, gouache, huile sur toile pour les grands formats, gravure,... Il expérimente en mélangeant par exemple l'aquarelle et la gouache. Aussi, la maîtrise du processus de gravure se complexifie tout au long de sa carrière. Chaque année, il grave entre deux et trois estampes, en reprenant les thèmes les plus vendeurs réalisés initialement en dessin. La technique de la gravure est entre autres adoptée pour faciliter la diffusion de son art, permettant de multiplier les images et de les faire voyager à prix modeste. Le procédé propre à la gravure sur plaque de cuivre participe au développement du treillisme que l'on rencontre dans son œuvre picturale.

La modernité de l'œuvre de Pierre de Belay se révèle notamment dans les compositions structurées et dynamiques de ses œuvres. La simplification de la ligne et de la forme permet de quitter la perspective traditionnelle.

Le choix de l'utilisation de la réserve laisse place et visibilité au support. Ces espaces vides apportent aussi de la lumière et aèrent les compositions.



*Marin en ciré*, 1934, Dessin à l'aquarelle et encre sur papier, 41 x 32 cm



*La Pêche au chalut*, 1937, Dessin au graphite et gouache vernis sur papier, 33,7 x 63 cm

## 03. UN PEINTRE MODERNE

Il abandonne l'utilisation classique du ton local et peint de larges aplats de couleur. Les cernes sombres viennent contourner les formes et les affirmer. Ces cernes bleus ou noirs qui délimitent certains corps, renforcent l'intensité des aplats colorés et génèrent un contraste entre les formes libres et les corps cernés. Cette utilisation du cerne, que l'on retrouve chez Paul Gauguin, puis chez les fauves, est un héritage du vitrail où le noir des cloisons délimite les formes et ravive les teintes du verre. Enfin, il marque dans l'épaisseur de la matière par des hachures propre au treillisme.



*Le Port de Lesconil, 1945, Huile sur toile, 54,5 x 65,5 cm*



*Le Cheval bleu, 1943, Huile sur toile, 50,5 x 61,5 cm*

Si nous devons classer Pierre de Belay, nous pouvons observer qu'il emprunte la dynamique des couleurs vives au Fauvisme, la structuration de la composition au Cubisme et le synthétisme des recherches de l'école de Pont-Aven et de Cézanne.

### PISTES PEDAGOGIQUES

#### **Arts plastiques cycle 3, La ressemblance**

Pierre de Belay est un peintre du réel, il observe le monde environnant et représente celles et ceux qui s'agitent autour de lui. Pour autant, sa façon de représenter ce réel est empreint de personnalité. Cette inspiration du quotidien est ponctuée de libertés.

Questionnement ==> Comment l'artiste s'octroie des libertés dans la peinture "Le Cheval bleu" ?

#### **Arts plastiques cycle 4, Identifier les caractéristiques plastiques, culturelles, sémantiques et symboliques d'une œuvre.**

Proposer aux élèves de soutenir une analyse et une interprétation face aux œuvres exposées.

#### **Arts plastiques cycle 4, La transformation de la matière : les relations entre matières, outils, gestes :**

Le treillisme est une innovation propre à la démarche artistique de Pierre de Belay qui mérite d'être décrite et observée de près par les élèves. Les hachures et la trace laissée dans la matière picturale sont pleinement appréciables tout au long de l'exposition.

Inviter les élèves à voir le parallèle entre la gravure et le treillisme en observant les savoir-faire propre à la gravure et la façon dont l'artiste manie le pinceau et la peinture.

Questionnement ==> Comment l'artiste fait dialoguer matière, outils et gestes dans ses peintures ?

# Lexique

**Aplat** : désigne l'application uniforme d'une couleur sur une surface, sans contraste d'ombre et de lumière, et sans variation de teinte.

**Cerne** : désigne le contour noir ou sombre autour des formes, Pierre de Belay l'utilise particulièrement sur le contour de ses personnages. Esthétique très utilisée dans la bande-dessinée.

**Empâtement** : désigne une couche épaisse de pâte colorée, produisant un relief sur le tableau.

**Estampe** : résultat de l'impression d'une gravure

**Réserve** : désigne les parties non colorées, non recouvertes d'encre ou de pigments, laissant apparaître le support. Ces vides créent des respirations et de la lumière dans les compositions.

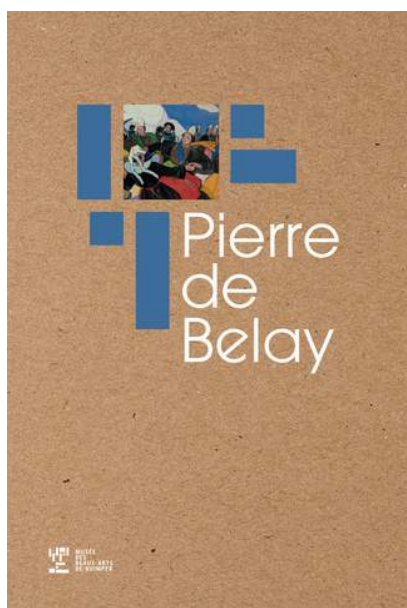
**Support** : désigne la surface ou la matière sur laquelle l'artiste crée son œuvre

**Ton local** : fait référence à la couleur naturelle d'un objet ou d'une surface, sans tenir compte des valeurs accidentelles de la lumière. Notion voisine : couleur locale

**Treillisme** : invention par Pierre de Belay d'un style fondé sur la répétition d'un fin réseau de hachures.

# Bibliographie

André Cariou, "Pierre de Belay", Éditions du musée des beaux-arts de Quimper, 1988



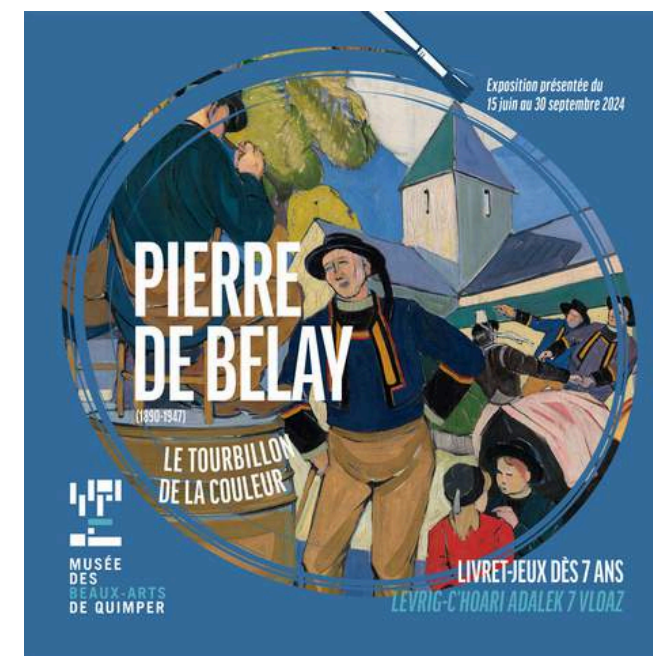
Guillaume Ambroise, Florence Rionnet, "Pierre de Belay", Éditions du musée des beaux-arts de Quimper, à paraître à l'été 2024

# Activités pédagogiques

Le **livret-jeux** 7-12 ans de l'exposition est distribué aux élèves sachant lire, que vous ayez opté pour une visite libre ou guidée. Il est complété au crayon à papier, partiellement au cours de la visite ou remis en fin de visite pour un travail complémentaire au retour en classe.

Max Jacob entraîne le jeune visiteur à la découverte de son ami Pierre.

12 pages



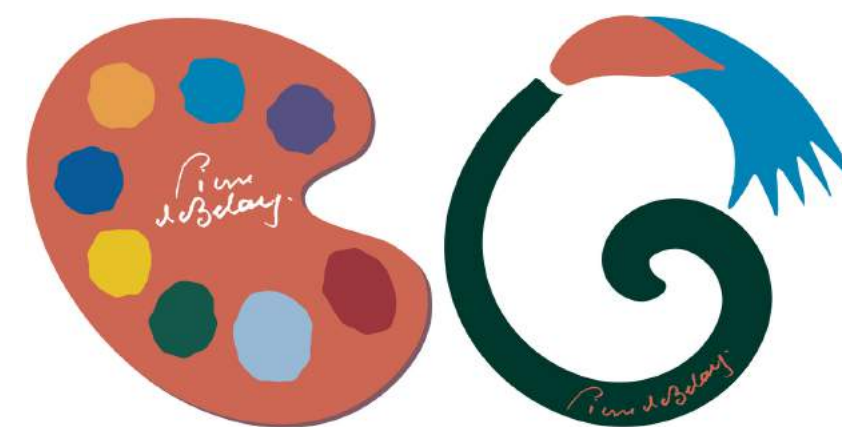
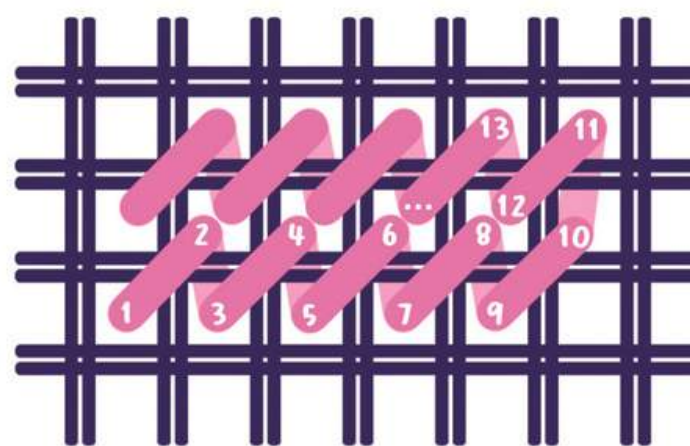
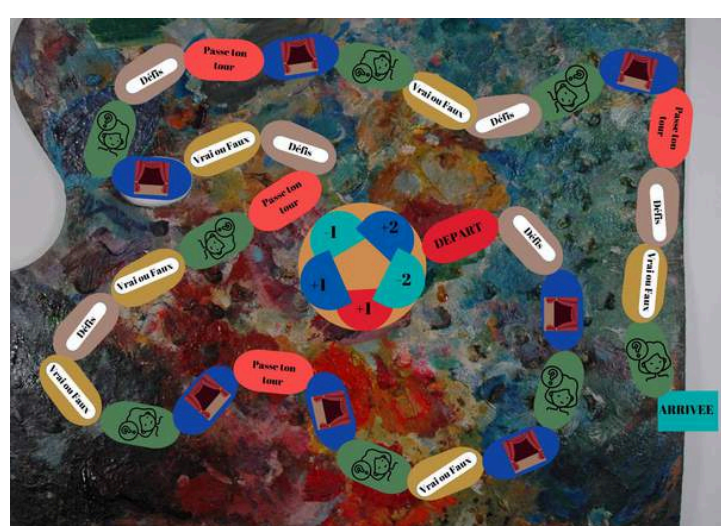
## Secrets d'atelier "Pierre de Belay, le spectacle de la vie"

Cette salle pédagogique et ludique est en accès libre pour le jeune public. La taille de la salle n'est pas suffisante pour accueillir toute une classe mais quelques activités peuvent être faites par petits groupes ou les fichiers des réalisations vous être transmis quand c'est possible.

6 activités sont réalisables en autonomie :

- pratiquer le treillisme d'après 4 modèles de coloriages et un pochoir avec des croix dans "Et toi, as-tu croisé la couleur",
- être incollable sur l'artiste avec un jeu de plateau et de cartes dans "Expert ou K-O !",
- réaliser à la laine le canevas de 2 projets de tapisserie de grand format n'ayant pas vu le jour dans "Le collectif canevas",
- se mettre dans les vêtements d'un pêcheur et être croqué sous le contrôle du temps d'un sablier dans "Croqu'pêcheurs",
- critiquer l'artiste aux amis écrivains sur un serpent in dans "Le tourbillon des mots",
- se confronter aux techniques du maître par un jeu de dominos dans "L'as des techniques",

dans cette salle d'expérimentation, on met la main à la pâte !



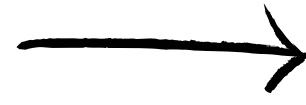
## Fauteuil XXXL

Un regard contemporain sur le décor de Ker-Moor par la tapisserie de L'atelier d. À tester !

# Activités pédagogiques

## Atelier au feutre “Et toi, as-tu déjà croisé la couleur ?”

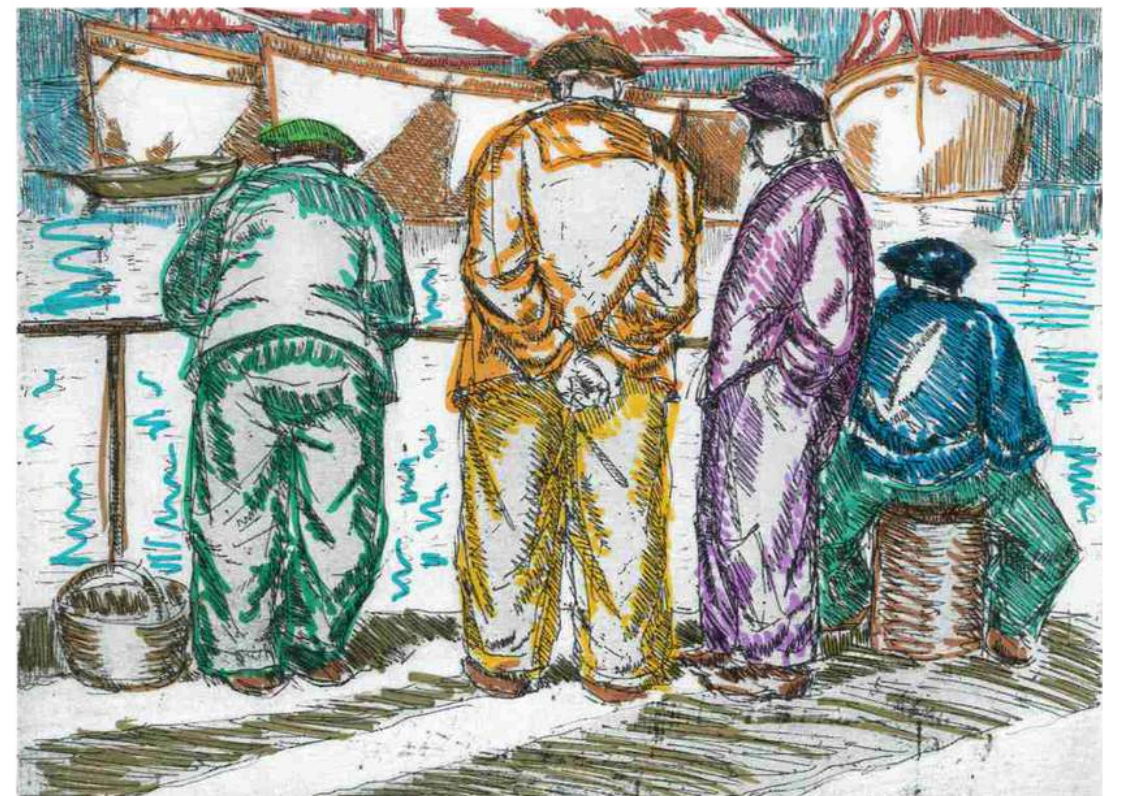
Les élèves plongent dans l'univers de Pierre de Belay l'excellent coloriste. Celui-ci élabore une nouvelle technique de représentation « le treillisme » qui consiste à dessiner seulement avec des traits de couleurs. En atelier, ses études en noir et blanc basculent en versions ultravives sous la main des artistes en herbe grâce à une superposition de lignes qui donnent du volume à l'œuvre créée.



Atelier conçu par Sylvie Anat, plasticienne

## Atelier au feutre “Hachures colorées”

Repasser sur l'œuvre en ajoutant seulement des hachures en couleurs.



Voici un ensemble d'œuvres à photocopier pour reproduire les ateliers.



Le Port de Concarneau, 1935 - gravure sur papier, 45,7 x 57 cm



Trois hommes et une femme sur le port, 1935 - gravure sur papier, 25 x 33 cm



James Ensor au piano, 1947 - gravure sur papier, 45,7 x 58 cm



Au café à Montparnasse, 1934 - Gravure sur papier, 38,2 x 29 cm

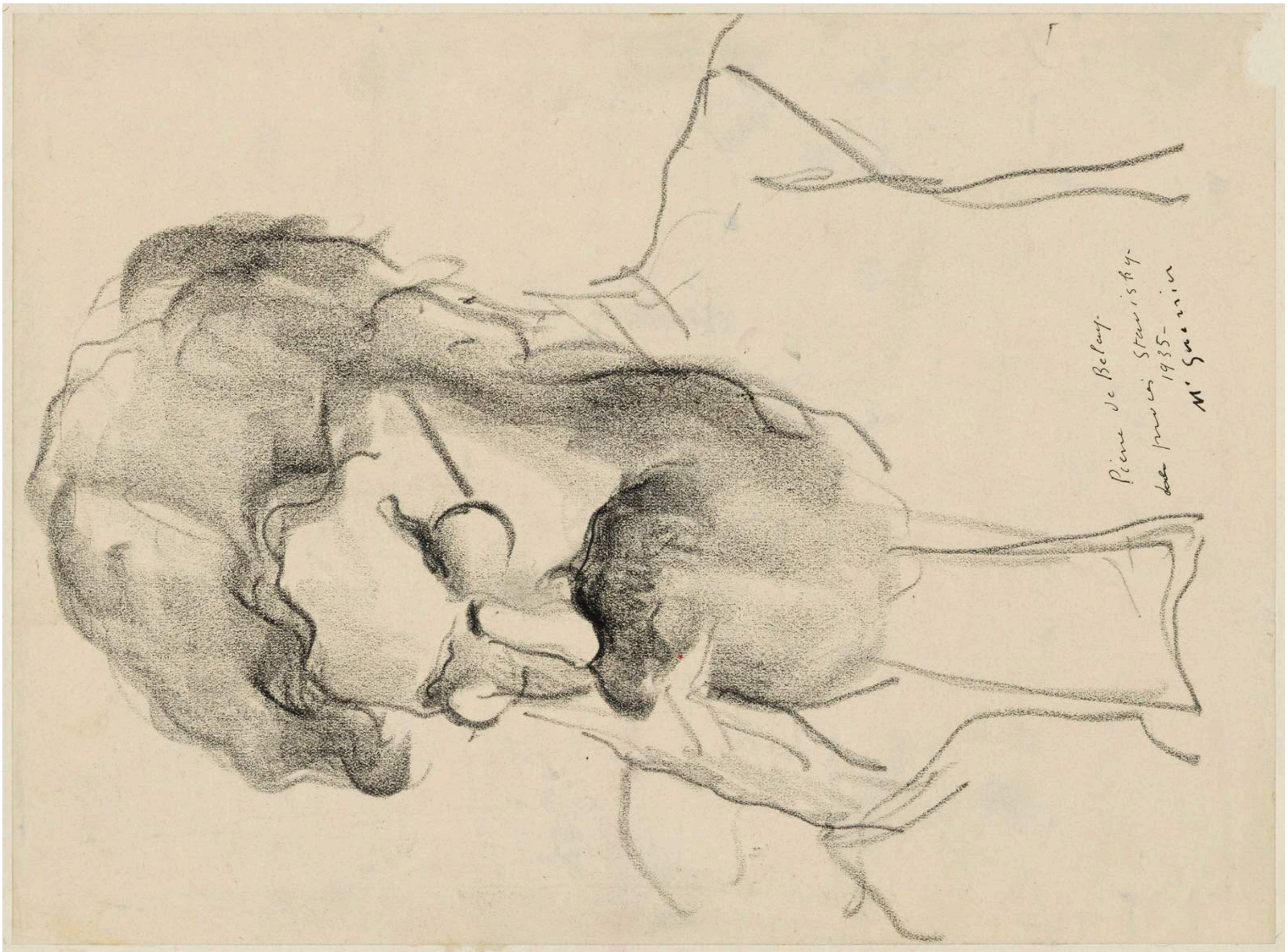


5/20  
Pierre de Belay-1938  
*Clochard endormi*, non daté - dessin au crayon et encre sur papier contrecollé sur cartonnnette, 24,5 x 34 cm

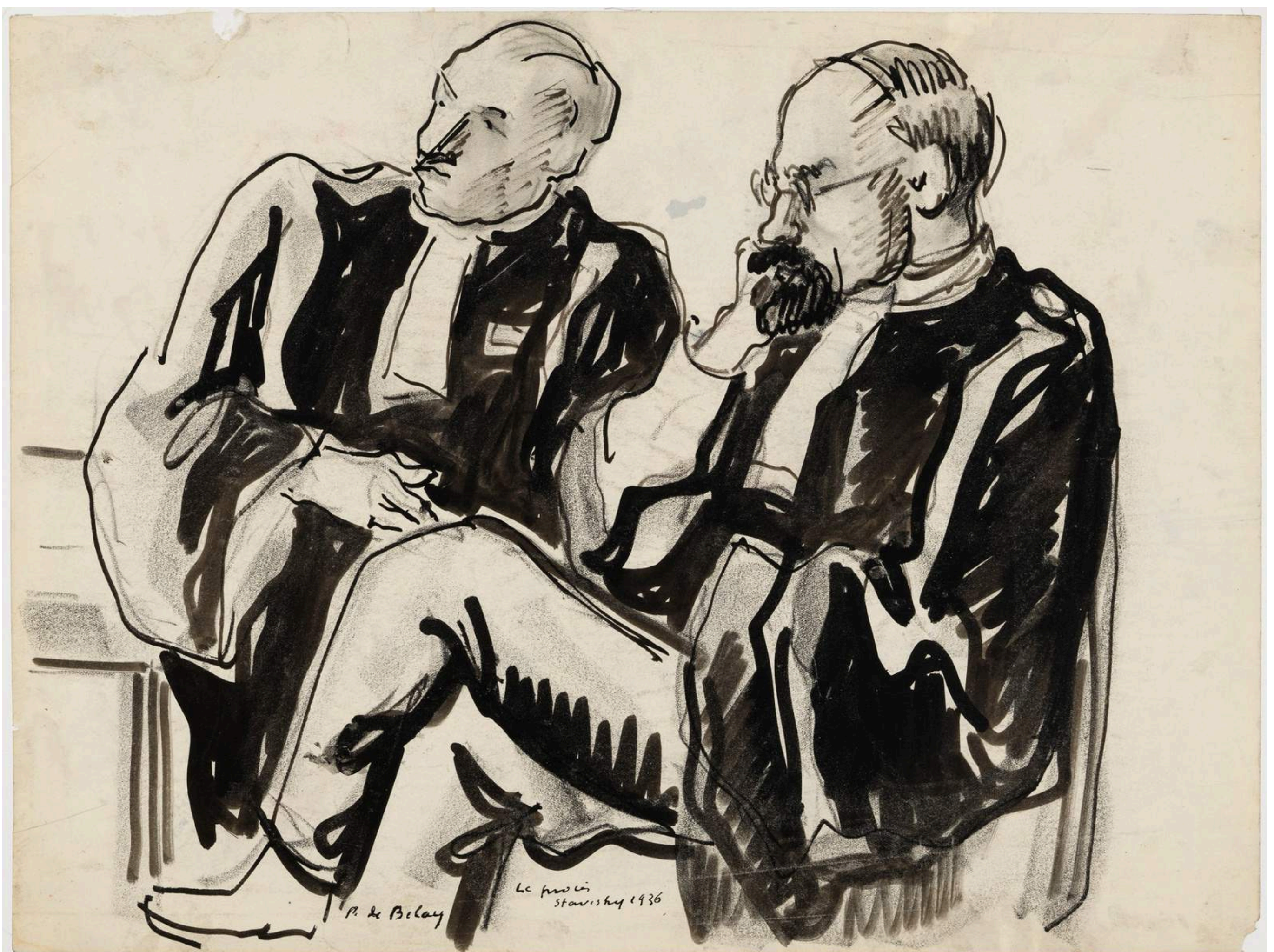


P. de Belay.  
- sous le pont neuf  
Paris 1931  
*Le Professeur de peinture sous le Pont Neuf*, 1931 - dessin à l'encre de Chine sur papier contrecollé sur cartonnnette, 32,3 x 25 cm





Le Procès Stavisky, maître Guerrin, 1935 - dessin crayon sur papier contrecollé sur cartonnnette, 27 x 20,5 cm



Le Procès Stavisky, la galerie marchande, 1936 - dessin au crayon, encre de chine et lavis d'encre sur papier contrecollé sur cartonnnette, 26,5 x 34,8 cm



Quimper, rue Kéréon, 1936 - gravure à l'eau-forte et pointe sèche sur papier, 39,5 x 30 cm

# Activités pédagogiques

7-12 ANS  
(et plus)

Couleurs

Visite +  
Atelier

## Synopsis

Visite synopsis couleur : vitrail, costumes et tableaux De Belay

Reproduire un tableau de personnages traditionnels de façon très colorés, modernes et simplifiés à la façon de De Belay.

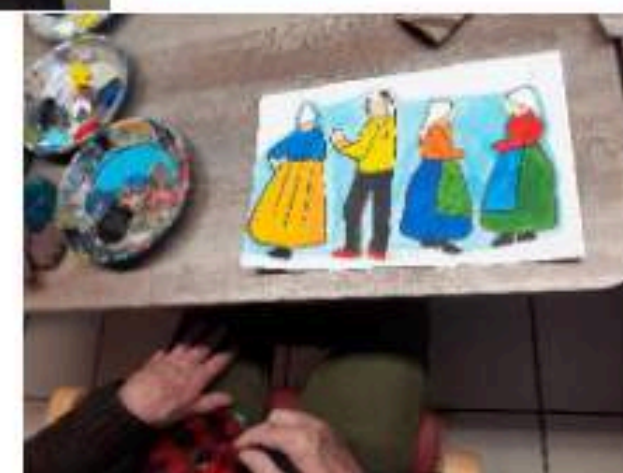
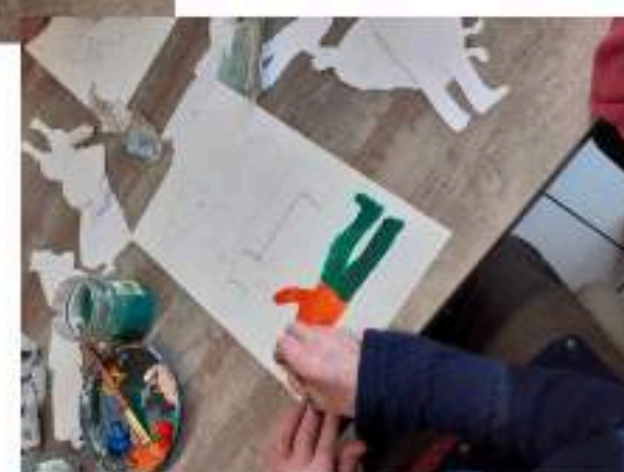
Travail sur les couleurs et les peintures plus modernes.

## Matériel

- Feuille canson épaisse 40\*60 / paysage
- Pinceaux
- Crayon gris
- Silhouettes
- Peinture gouache
- Feutres
- Modèle des œuvres de De Belay

## Déroulé

- 1) Sur une feuille 40\*60, placer les silhouette des personnages traditionnels pour créer une foule.
- 2) Effectuer leur contour au crayon gris
- 3) Peindre les personnages en couleur brut / créer du rose pour les visages. Peinture en aplat de couleurs, sans motifs, comme De Belay
- 4) Effectuer les contours en noir pour rehausser, soit à la peinture soit au feutre noir suivant la dextérité des publics.
- 5) Créer les fonds tout à la fin si il y a le temps. Des fonds simple en aplat de couleur également.



Atelier conçu et réalisé par le  
Musée départemental breton  
de Quimper

# Informations pratiques



## Modalités de réservation:

Les visites peuvent être libres ou menées par un guide-conférencier agréé en français, anglais, allemand, espagnol ou breton.

Toute réservation de visite, libre ou guidée, est obligatoire :

- Sur place, à l'accueil du musée
- Par téléphone : 02 98 95 45 20 - taper 2 (accueil)
- Par mail : [accueil.musee@quimper.bzh](mailto:accueil.musee@quimper.bzh)

## La procédure de réservation est la suivante :

Vous convenez avec le musée d'une date, d'un horaire, d'un mode de visite (libre ou guidée), du niveau scolaire, de l'effectif du groupe et de ses accompagnateurs.

- En cas de visite guidée,

Le musée fait parvenir cette demande à la Maison du patrimoine en charge de l'attribution des visites aux guides.

La Maison du patrimoine vous envoie ultérieurement une confirmation de visite par mail.

Le musée vous contacte si la visite ne peut être assurée par un guide (cas rare).

- En cas de visite libre, le musée vous envoie directement une confirmation de visite par email.

L'équipe des guides est constituée de : Béatrice Gazan, Anne Hamonic, Pascal Le Boëdec, Annaïck Loisel et Rachel Sarrue.

## Délai de réservation :

Dans le cadre du label « ville d'art et d'histoire », les guides-conférenciers dépendent de la Maison du patrimoine. Ils animent les visites du patrimoine quimpérois et interviennent au musée des beaux-arts. Ils exercent également dans différentes villes. Il est donc préférable de réserver le plus tôt possible votre visite ! Dès septembre pour l'année scolaire en cours.

## Jours et heures d'ouverture pour les scolaires :

Le musée est ouvert tous les jours sauf le mardi de 9h30 à 12h et de 14h à 18h en juin et septembre, tous les jours de 10h à 18h en juillet-août. Évacuation des salles 10 minutes avant chaque fermeture des portes.

## Horaires et conditions d'accès :

Les créneaux de visites s'enchaînent toutes les 30 minutes pour une durée d'1h.

Les groupes sont accueillis en même temps que le public individuel. Le billet donne également accès à la collection permanente.

## Préparer une sortie au musée :

Contactez la médiatrice culturelle [fabienne.ruellan@quimper.bzh](mailto:fabienne.ruellan@quimper.bzh), 02 98 95 95 24

la professeure conseillère-relais du 2nd degré [veronique.meunier@ac-rennes.fr](mailto:veronique.meunier@ac-rennes.fr)

## Documentation en ligne :

La page « enseignant » sur [www.mbaq.fr](http://www.mbaq.fr) propose le guide du service éducatif, le listing du matériel pédagogique du musée, les livrets-jeux téléchargeables, les dossiers pédagogiques, etc.



# Informations pratiques

## Tarifs des visites scolaires

Ecole maternelle ou primaire	Visite libre	Visite guidée (1h)	Forfait 3 visites guidées
Quimper Bretagne Occidentale	Gratuit	Forfait 26 € / classe	Forfait 52 € / classe à réserver dès la 1re visite
Hors Quimper Bretagne Occidentale	Gratuit	Forfait 46 € / classe	Forfait 92 € / classe à réserver dès la 1re visite

Collège / lycée / ens. supérieur	Visite libre	Visite guidée (1h)
Adhérent au passeport pour l'art (Forfait année scolaire : 140 €)	Gratuit	Forfait 26 € / classe
Non adhérent au passeport pour l'art	Forfait 26 € / classe (entrée au musée)	Forfait 72 € / classe (entrée + commentaire)

Les **forfaits** s'appliquent à la classe accueillie dans son ensemble ; les accompagnateurs du groupe entrent gratuitement.

**Gratuité** pour l'enseignant uniquement dans le cadre de la préparation d'une visite, d'une rencontre avec le service éducatif ou d'une visite avec une classe.

Le pass'Éducation permet de bénéficier du tarif réduit d'entrée.

Le paiement en **pass'culture** peut être effectué pour les groupes de la 6e à la terminale. Le musée enregistre vos détails de la visite sur l'offre collective du pass'. Elle est publiée simultanément sur Adage. Vous pré-réservez l'animation puis confirmez celle-ci. C'est alors l'État qui verse la somme convenue au musée, dans la mesure du budget alloué à votre établissement, sans autre manipulation de votre part.

Le **Passeport pour l'art** est appliqué : par niveau en collèges et lycées, par localisation dans l'enseignement supérieur. Il offre au cours de l'année scolaire, du 1er septembre 2023 au 30 septembre 2024, à tous les enseignants et personnels des établissements adhérents, sur justificatif, l'accès libre aux expositions temporaires et collections du musée. Les CDI reçoivent les catalogues. En visite libre, la gratuité d'accès est appliquée à tous les moins de 26 ans.

Le **règlement** peut se faire sur place le jour de la visite. Le mode de règlement est au choix : chèque (à l'ordre de régie recettes entrées MBA), espèces, carte bancaire, pass'culture. Une facture acquittée vous sera délivrée immédiatement.

Un virement bancaire est également possible : une facture portant mention du RIB est remise lors de votre venue. Celle-ci devra être acquittée sous deux semaines.

Une facture acquittée est alors envoyée. A défaut, un titre de recettes sera émis. Si vous souhaitez régler par virement administratif, vous recevrez ultérieurement une facture émise par le service des finances de la ville de Quimper.

Le musée n'accepte ni acompte ni règlement antérieur à la date de l'activité réservée.

Merci de prévenir au plus tôt toute annulation, faute de quoi la visite sera facturée.

# FERMETURE DU MUSEE



Du 1er octobre 2024 au début d'année 2026, le musée va connaître des travaux de rénovation énergétique consistant à changer une partie du toit et à renouveler les centrales de traitement de l'air. Ce chantier n'est pas compatible avec une ouverture au public.

## De fait, **le musée vient en classe !**

Nous vous proposerons sur Quimper des interventions gratuites, de la maternelle à l'enseignement supérieur, dans vos établissements, avec de reproductions des œuvres d'art de la collection :

- échanges et manipulations sur une thématique
- ateliers d'arts plastiques
- réalisation d'expositions dans vos locaux

N'hésitez pas à joindre la médiatrice culturelle au 02 98 95 95 24 ou à [fabienne.ruellan@quimper.bzh](mailto:fabienne.ruellan@quimper.bzh) pour étudier tout projet !





Toutes les œuvres sont de Pierre de Belay.

Toutes les œuvres sont conservées au musée des beaux-arts de Quimper.

Pour toute photo : © Frédéric Harster ou Bernard Galéron ou musée des beaux-arts de Quimper

Dossier réalisé par *Véronique Meunier*, professeur-relais et *Fabienne Ruellan*, médiatrice culturelle, assistées de *Satine Julien*, stagiaire en médiation culturelle



MUSÉE  
DES  
BEAUX-ARTS  
DE QUIMPER