

Exposition présentée du  
15 juin au 30 septembre 2024

# PIERRE DE BELAY

(1890-1947)

LE TOURBILLON  
DE LA COULEUR



MUSÉE  
DES  
BEAUX-ARTS  
DE QUIMPER

LIVRET-JEUX DÈS 7 ANS


LEVRIG-C'HOARI ADALEK 7 VLOAZ



# VOICI MON AMI PIERRE

## SETU MA MIGNON PIERRE

Coucou. Je m'appelle Max et je vais te présenter l'exposition des œuvres de mon grand ami Pierre de Belay.

Il naît dans notre belle ville de Quimper. Il grandit dans une famille d'artistes que je connais bien. Pierre suit les traces de son père, peintre de la nature sur son temps libre. Un de ses frères Joseph devient poète et Berthe, sa sœur, pratique la céramique. Pierre est un enfant talentueux. Lors de ses cours de dessins, il corrige même son professeur ! À 15 ans, il me rejoint à  car je suis entouré d'artistes, par exemple Pablo Picasso ou Guillaume Apollinaire. Ces créateurs contribuent à la naissance de l'art moderne\*. Mon jeune ami très indépendant les observe mais apprend seul la peinture et reste en dehors des courants à la mode.

Dans cette exposition, tu vas pouvoir regarder 200 œuvres ! Pierre est doué dans toutes les techniques : la peinture bien sûr, le dessin qu'il accumule dans des carnets et la gravure. Il vit à Paris à partir de 1919 et revient chaque été près de Quimper et sur la côte. Il représente donc autant la capitale que la Bretagne.

Suis-moi, je suis un expert 😊

Avant de découvrir l'exposition, voici quelques règles à respecter.  
Tu dois faire très attention car les œuvres sont fragiles.  
Il ne faut pas prendre le risque de les abîmer !

 Reste à distance.

Observe tranquillement sans les mains ! 

 Ton crayon sert uniquement à compléter ton livret.

\*L'art moderne désigne la période artistique entre la fin du 19<sup>e</sup> siècle et le milieu du 20<sup>e</sup> siècle. Les artistes modernes inventent de nouvelles façons de créer. Ils rompent avec l'art réaliste détaillé et évoluent vers une grande simplification des formes.



Mon copain a de l'allure, n'est-ce pas ?

Relie les points de ce visage à la touche très visible, typique de l'art moderne. Il le signe « mon portrait » mais comment appelle-t-on une représentation de soi ?

Un \_\_\_\_\_



D'après "Autoportrait", 1920

# LES PASSIONS DE PIERRE

## BOEMENNOÙ PIERRE

Pierre a 2 passions dans la vie : sa femme et l'art. Je les apprécie énormément aussi !

Pierre rencontre Hélène à 33 ans. Elle le soutient dans son métier pendant 25 ans puis, après sa mort, elle continue à faire vivre son travail en organisant des expositions. C'est même elle qui a donné beaucoup d'œuvres à ce musée.

Voici Hélène en train de lire parmi des œuvres. Comment s'appelle cette pièce ?

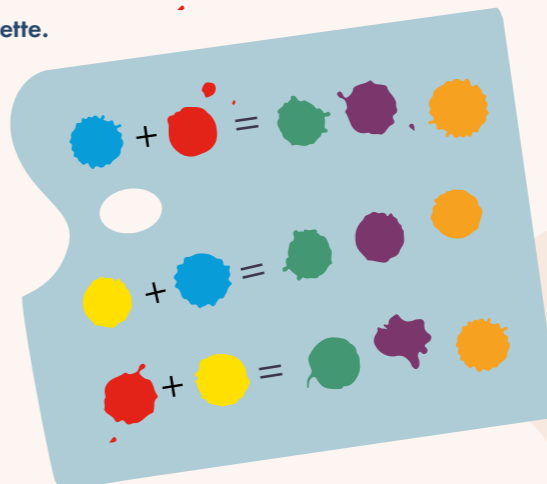
Psst, lis le cartel, c'est-à-dire l'étiquette avec le titre de l'œuvre.

Un \_\_\_\_\_

Pierre aime les couleurs vives. Il utilise les couleurs primaires qu'il mélange entre elles pour obtenir toute une palette.



Entoure les bons mélanges



Hélène à l'atelier, 1940. Huile sur papier marouflé sur toile

Mon camarade fait souvent poser l'amour de sa vie tout au long de sa carrière pour ses personnages féminins. Continue ton parcours et retrouve-la près d'ici concentrée sur une de ses activités favorites.

Le \_\_\_\_\_

 Un indice : elle est blonde.

# « NOUS SOMMES 2 QUIMPÉROIS. NOUS SOMMES DE QUIMPER ROIS »

SINET MAX



SIGNÉ MAX

Je suis proche des parents de Pierre autant que de lui.  
J'ai joué un rôle important dans sa carrière.

On se retrouve à Paris, en Bretagne ou parfois au hasard ! Ce grand artiste me peint plusieurs fois. Ici, je suis assis dans le grand fauteuil de mon appartement parisien transporté dans la capitale de la Cornouaille. Pierre a été patient car il a eu besoin d'un mois pour me terminer, alors que je l'interrompais sans cesse.

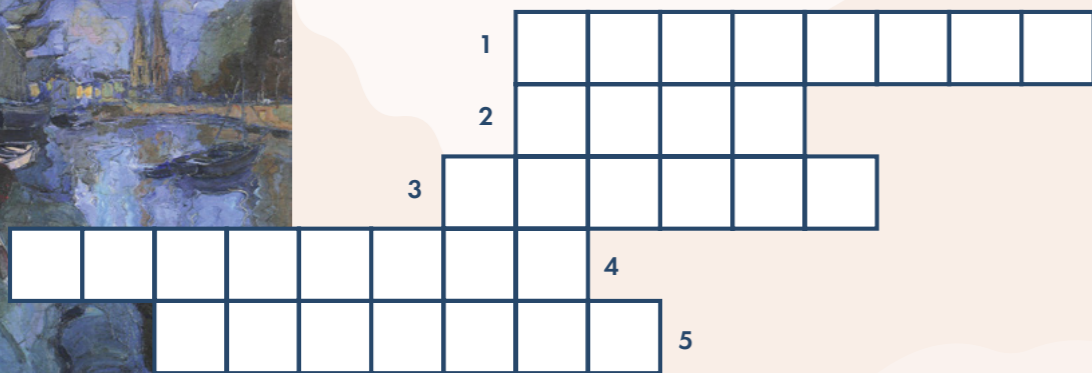
Quel est mon métier principal ?



Complete les mots croisés  
pour le découvrir.

1. Synonyme de tableau
2. Rivière proche du musée
3. Prénom du modèle favori de Pierre
4. Outil du peintre pour poser sa toile
5. Ville représentée sur ce portrait

Portrait de Max Jacob (détail), 1933. Huile sur toile  
Dépôt du musée national d'Art moderne



Je suis un \_\_\_\_\_ .  
Et aussi un peintre, hein !

Ma disparition en 1944 touchera profondément mon ami  
de toujours.



# C'EST STYLÉ ! STILET EO !

Pierre mon compère se balade toujours  
avec un carnet de dessin. Il en remplit  
des tonnes !

Ses figures sont extrêmement variées, prises sur  
le vif. Ses feuilles sont parfois le point de départ  
d'œuvres réalisées en atelier avec d'autres  
techniques comme la peinture ici.

Ces belles dames sont attablées devant une  
coupe de champagne. Les formes sont entourées  
d'une ligne sombre appelée cerne et la touche  
est empâtée c'est-à-dire épaisse. C'est une des  
manières de peindre de l'artiste, caractéristique de  
son style d'avant la Seconde Guerre mondiale.



Relie chaque outil à sa ou ses traces :



CERNE



EMPÂTEMENT



HACHURE



Les deux femmes au café, 1937. Huile sur toile

Comme le peintre,  
intensifie les cerne de l'œuvre.



Allons à l'étage à présent  
pour la suite de la visite.



# UNE BRETAGNE RÉSOLUMENT MODERNE

Ce décor est le chef-d'œuvre de Pierre.

Commandé après la Première Guerre mondiale, en 1923, pour le restaurant de l'hôtel de Ker-Moor à Bénodet, il donne un élan à sa carrière. Ces œuvres de Pierre sont accrochées au musée depuis seulement 2 ans ! Prends le temps de t'asseoir sur le fauteuil géant au centre de la salle avant de faire le jeu suivant. Il a été créé exprès pour l'exposition ! La création d'autrefois inspire encore de nos jours, tout comme Pierre s'est imprégné des panneaux de Jean-Julien Lemordant pour l'hôtel de l'Épée à Quimper, que tu peux admirer dans la pièce à côté.

Quelle modernité !

L'artiste utilise les couleurs en aplats, de manière unie. Elles ne respectent pas forcément celles qu'il voit. Remarque comme l'ombre projetée est d'un bleu intense. Également, l'artiste simplifie les formes. Il ne s'encombre pas des détails.

Observe comme les visages sont à peine marqués.



D'après toi, quelle tête est la plus proche du style du peintre ? Entoure-la.



1



2



3



6



Les Sonneurs en pays Glazik, 1933. Huile sur toile



Place au dessin !  
Et si tu donnais un visage à cette Bretonne, le sien semble gommé.



# BREIZH EN UR STUMM MODERN DA VAT

Quelle fête ! Ces danseuses pirouettent. Le panneau représente le bal du 14 juillet. Durant cette grande fête nationale, la bonne humeur est de mise. Mon ami réalise une toile dynamique. Cette impression de tournoiement nous vient de la composition, c'est-à-dire la façon dont Pierre place ses lignes :

- Les corps, les nuages et les ombres forment des diagonales, ↘
- Certaines maisons au fond reproduisent des lignes horizontales. —  
Cela envoûte notre regard !  
Les couleurs chatoyantes nous attirent aussi dans ce tourbillon.



Colorie ces danseuses.



La Fête du 14 juillet en Bretagne, 1923. Huile sur toile



Et toi, quelle est ton activité favorite en Bretagne ?

---



---



---

On redescend ?  
On va à la pêche ?



7

# LA BRETAGNE, ÇA VOUS GAGNE !

De Belay est par-dessus tout un peintre de la vie quotidienne. Il témoigne de son époque.

Notre Cornouaille est LE terrain de jeu de Pierre. C'est une magnifique région que j'adore ! Mon copain passe toutes ses grandes vacances par ici, le chanceux. Les pêcheurs à terre l'intéressent beaucoup, principalement à Audierne ou Concarneau. Encore une fois, sa façon de peindre change par rapport à ce que je t'ai montré ! Regarde comme la mer brille. Pierre retient dans ses scènes le spectacle qu'offre les nombreux travailleurs sur le port.



Combien sont-ils ?  
Entoure un nombre.

12 - 17 - 18



Où se place-t-il pour saisir le panorama ?  
Entoure le bon point de vue.

La vie sur le quai s'agite en tous sens et les objets s'accumulent au premier plan, comme souvent dans l'art de mon ami.



Reporte chaque lettre correspondant à un détail à son emplacement sur l'image.



Le Port d'Audierne (détail), 1928. Huile sur toile



A



B



C

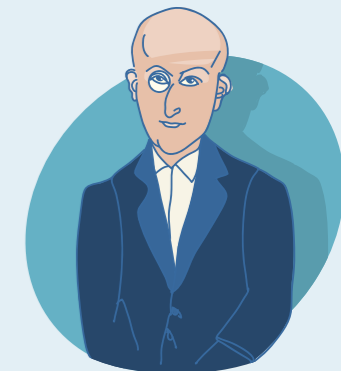


D



E

# BREIZH, TREC'H BEPRED !



Hey, tu crois qu'on est à l'église comme nous l'indique le titre ?

Pourtant, on pourrait penser que cette Bigoudène est chez elle. Pierre ne la montre pas en prière. Ce qu'il retient, ce n'est pas le lieu religieux mais la composition qu'il produit.



Complète ce texte à trous avec les mots suivants afin d'identifier les différentes lignes qui structurent l'œuvre :

chaise - parapluie - plan - Bretonne  
horizontales - verticale - diagonale



À l'église, 1920. Huile sur toile marouflée sur isorel

Au centre de la toile se tient debout une . Son corps forme une ligne  qui fait écho à celles du montant de la fenêtre et des objets sur l'autel. Dans sa main, elle tient un . Cet objet constitue une . Prolonge-la dans ta tête : elle arrive vers les statues à l'arrière-. À l'opposé, il y a une . L'assise et les croisillons de la fenêtre forment des lignes  qui se répètent sur les traits des broderies du costume.  
Quelle maîtrise de la géométrie, monsieur de Belay !



# MILLE ET UNE TECHNIQUES

MIL TEKNIK HAG UNAN

Notre artiste est vraiment fort.

Il connaît toutes les pratiques techniques de son domaine. Ça ne lui suffit pas ! Il invente à la fin de sa carrière sa propre façon de faire :

le treillisme.

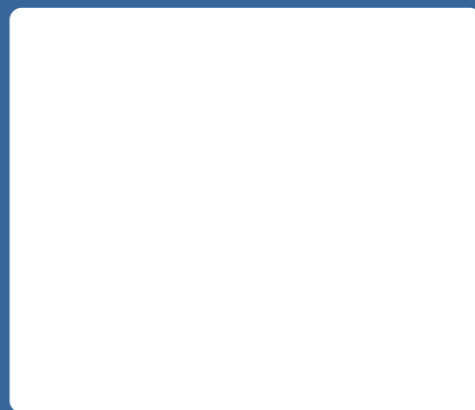
Ce mot vient de treillis, un objet qui imite la maille du filet. Il en a l'idée grâce à la gravure qu'il transpose en peinture. Ses fines hachures obliques s'entrecroisent et recouvrent toute la toile. Le cerne est toujours présent pour former le dessin. Il cumule les techniques qu'il maîtrise afin d'aller toujours plus loin dans ses recherches.



La Crépière, 1940. Huile sur toile



À ton tour de tester son invention : reproduit à la manière treilliste le sabot et la pâte à crêpe avec son outil, le rozell.



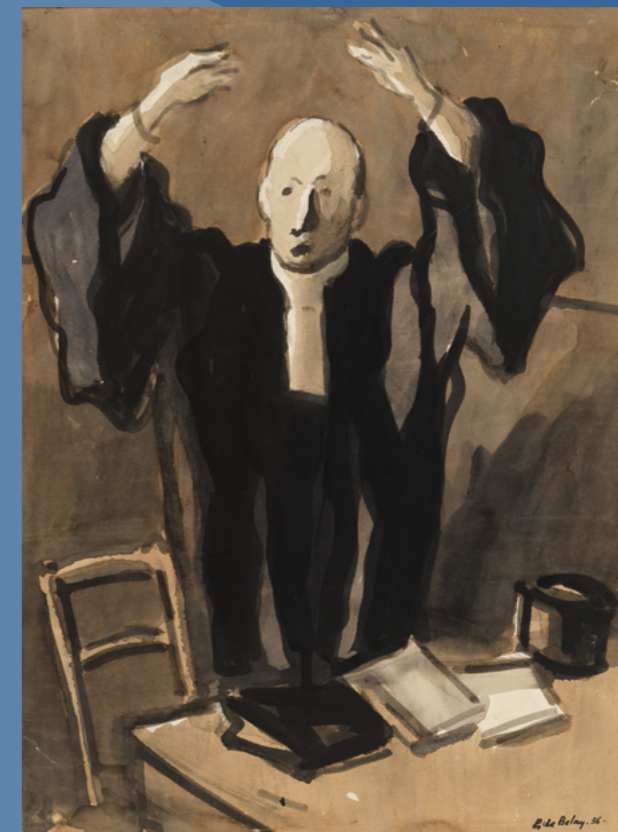
# ARTISTE ET JOURNALISTE

ARZOUR HA KAZETENNER

Mon compère possède une carte de presse. Il est un illustrateur reconnu de scènes de palais de justice.

Il suit 2 affaires médiatiques dans les années 1930. Pierre croque jusqu'à 400 dessins par histoire. Il n'exécute pas un compte-rendu fidèle des échanges. Il aime les attitudes exagérées et s'entraîne aux portraits types de chaque partie. Il est attiré par le spectacle de la justice.

Ce croquis est un dessin rapide réalisé sur place, dans le feu de l'action, où il joue avec les noirs et blancs. L'avocat défend par un long discours son client qui peut être la victime ou l'accusé.



La Plaidoirie, 1936. Dessin à l'encre de Chine sur papier contrecollé sur carton



Déchiffre le mot codé suivant afin de retrouver le nom du moment où l'on juge une personne.



Un



# CURIEUX JUSQU'AU BOUT

## KURIUS BETEK PENN



La guerre empêche Pierre de vendre ou d'exposer ses travaux.

Il se lance alors dans les arts décoratifs pour tester d'autres clients : illustrations de romans, productions de décors et de costumes de théâtre ou activités de tapisserie. Malheureusement, peu de projets aboutissent.

La tapisserie est un dessin tissé. Pierre imagine le modèle avant qu'il ne soit recouvert de laine. Tu reconnais son style particulier mélangeant aplats de couleurs intenses et formes simples.

Fait rare ! Pierre, qui travaille d'habitude en extérieur, prouve qu'il est aussi capable d'une imagination sans limite avec cette légende du Moyen Âge.



La Légende de sainte Ursule, 1947. Gouache sur papier contrecollé sur carton

À la sortie de l'exposition, expérimente la couleur dans la salle « Secrets d'atelier ». C'est créatif et amusant !

Entoure les 7 différences par rapport au projet original.

PRÉNOM : \_\_\_\_\_ NOM : \_\_\_\_\_



Musée des Beaux-Arts de Quimper  
40 place Saint-Corentin  
29000 Quimper / 02 98 95 45 20  
musee@quimper.bzh - www.mbaq.fr

@mbaqqiciel

Design graphique : TraductionGrafik  
Impression : Reprographie municipale



p.12 :

Toutes les œuvres reproduites sont de Pierre de Belay (1890-1947) et sont conservées au musée des beaux-arts de Quimper © Musée des beaux-arts de Quimper © Frédéric Harster © Bernard Galéron

MINISTÈRE  
DE LA CULTURE  
*Liberté  
Égalité  
Fraternité*



VILLE  
DE QUIMPER

SOLUTIONS :

- p.6 : 1
- p.8 : 18, de dos
- p.9 : Bretonne, verticale, paraplui, diagonale, plan, chaise, horizontales
- p.11 : procès
- p.5 : brosse-empatement, pinceau-cerme et hachure
- 4. Chevalier 5. Quimper - Poêle
- p.4 : 1. Peinture 2. Odet 3. Héline
- p.3 : atelier, , tricot
- p.2 : Paris, autoportrait